

Pirkkala Pirkkalankylä - Sankila maakaapelilinjan arkeologinen tutkimukset 2018

esiraportti



Teemu Tiainen



Tilaja: Elenia Oy

Sisältö

Perustiedot	2
Yleiskartta	3
Tutkimukset	3
Raunila	4
Tarkkuusinventointi kirkon eteläpuolella	5
Tursiannotko.....	7
Ehdotus jatkosta Tursiannotkon alueella	12
Tulos	13

Kansikuva: Tursiannotkon koekaivettua aluetta. Suunnitellun maakaapelin reitti on merkattu maastoon puupaaluin. Pohjoiskoilliseen.

Perustiedot

Alue: Pirkkalan Pirkkalankylän ja Sankilan alueelle suunnitellut maakaapelireitit.

Tarkoitus: Selvittää inventoinnin ja koekaivausten keinoin onko suunnitellulla kaapelireitillä kiinteitä muinaisjäännöksiä tai muita suojelukohteita.

Työaika: Maastotyö 9.-11.7.2018.

Kustantaja: Elenia Oy.

Tekijät: Mikroliitti Oy, Teemu Tiainen, Juuso Koskinen, Hannu Poutiainen ja Timo Sepänmaa.

Tulokset: Raunilan kivikautisen asuinpaikan kohdalla tehdyissä koekaivauksissa ei tehty havaintoja kiinteästä muinaisjäännöksestä. Myöskään Pirkkalan kirkon eteläpuolella suoritetussa tarkkuusinventoinnissa ei havaittu muinaisjäännöstä. Tursiannotkossa tehdyissä koekaivauksissa suunnitellun maakaapelin reitille kaivettiin 11 koekuoppaa, joista seitsemässä todettiin mahdollinen kulttuurikerros.



Tutkimusalueet ovat vihreiden ympyröiden sisällä.

Selityksiä:

Koordinaatit ja kartat ovat ETRS-TM35FIN koordinaatistossa. Kartat ovat Maanmittauslaitoksen maastotietokannasta 07/2018, ellei toisin mainittu. Muinaisjäännösrekisteri on tarkastettu 07/2018. Valokuvia ei ole talletettu mihinkään viralliseen arkistoon, eikä niillä ole mitään kokoelmatunnusta. Valokuvat ovat digitaalisia ja ne ovat tallessa Mikroliitti Oy:n serverillä. Kuvat: T. Tiainen.

Yleiskartta



Tutkimusalueet ovat vihreiden ympyröiden sisällä. Idässä kivikautinen asuinpaikka Raunila, keskellä kirkon eteläpuoleinen inventointialue ja lännessä Tursiannotko.

Tutkimukset

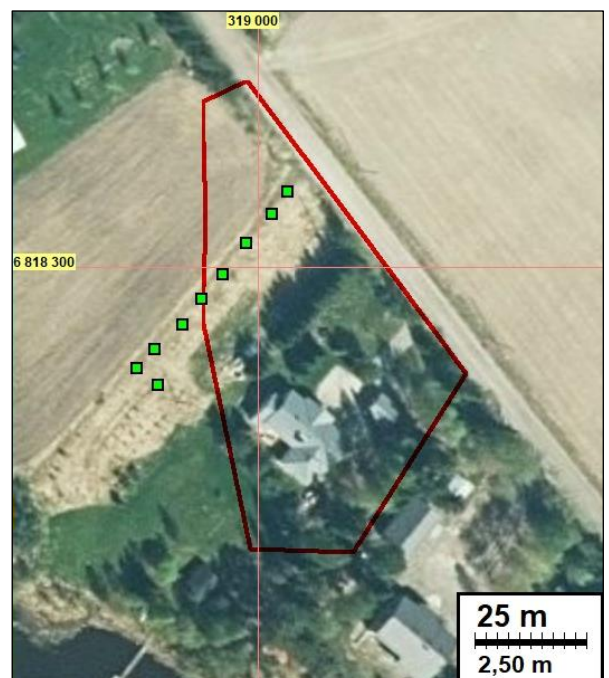
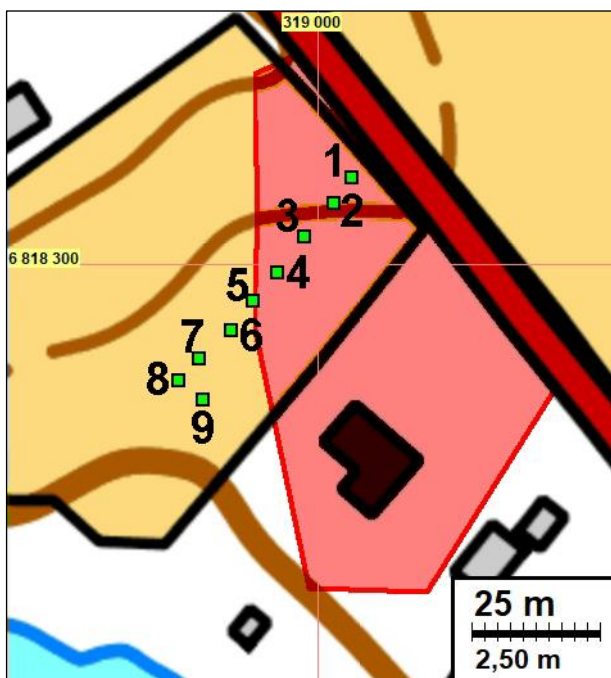
Elenia Oy on rakentamassa maakaapelia Pirkkalaan, Pirkkalankylän ja Sankilan alueille yhdessä hankkeen suunnittelijan Eltel Networks Oy:n kanssa. Pirkanmaan maakuntamuseo edellytti lausunnoissaan (18.12.2017 DIAR:505/2017, 22.2.2018 DIAR:18/2018 ja 3.5.2018 DIAR:186/2018) alueella tehtäväksi arkeologisia esitutkimuksia (koekaivuita ja tarkkuusinventoinnin) ennen kaapelilinjan varsinaisia kaivutöitä. Elenia Oy tilasi vaaditut tutkimukset Mikroliitti Oy:ltä ja niistä vastasivat Teemu Tiainen, Juuso Koskinen, Hannu Poutiainen ja Timo Sepänmaa 9.-11.7.2018 välisenä aikana helteisissä olosuhteissa. Kajoavat tutkimukset (koekaivaukset kohteilla *Tursiannotko* ja *Raunila*) tehtiin Museoviraston myöntämien tutkimuslupien (26.6.2018 MV/97/05/04/01/02/2018 ja 27.6.2018 MV/98/05.04.01.02/2018) turvin. Tutkittavat maakaapelin reitit käytiin läpi maastossa Eltel Networks Oy:n maastosuunnittelija Sanna Pitkäsen kanssa ennen tutkimuksia.

Tässä suppeassa esiraportissa esitellään tutkimusten tulokset lyhyesti, jotta maakaapelihankkeessa päästään etenemään.

Raunila

Pirkanmaan maakuntamuseo oli edellyttänyt lausunnossaan kivikautisen asuinpaikan, *Raunilan* (mj-tunnus 604010010), kohdalla tehtäväksi koekuivaukset. Suunnitellun kaapelireitin linjaus paikalla oli varsin selvä: Heikkiläntien laidasta kohti lounasta, kesantopellon laita pitkin. Pellon laidalta kaapeli kääntyy kohti sähköpylvästä (kaakkoa), mihin se myös päättyy.

Paikalle tehtiin yhdeksän koekuoppaa, joiden koko vaihteli 40 x 40 ja 50 x 50 cm:n välillä. Koe-kuoppien maalajit olivat yhtenevät: 27-31 cm paksun hiesun (muokkauskerros) alla oli tiivis savi. Maaperä paikalla on miltei kivetöntä. Yhdestäkään kuopasta ei tehty havaintoa kiinteästä muinaisjäännöksestä. Ainoa esineen katkelma saatiin koekuopasta 8, jonka muokkauskerroksesta löytyi pala punasavikeramiikkaa.



Koekuoppien sijainnit on merkattu vihreillä neliöillä, kuoppaa lähinnä oleva numero on koekuopan numero. *Raunilan* muinaisjäännösalue on rajattu punaisella.

J. Koskinen (vas.) ja T. Sepänmaa dokumentoivat koekuoppaa 9. Maakaapelilinja kulkee kuvan oikeassa laidassa olevalta sähköpylväältä kohti tutkijoita, joiden jälkeen se kääntyy kohti koillista. Pohjoiseen.



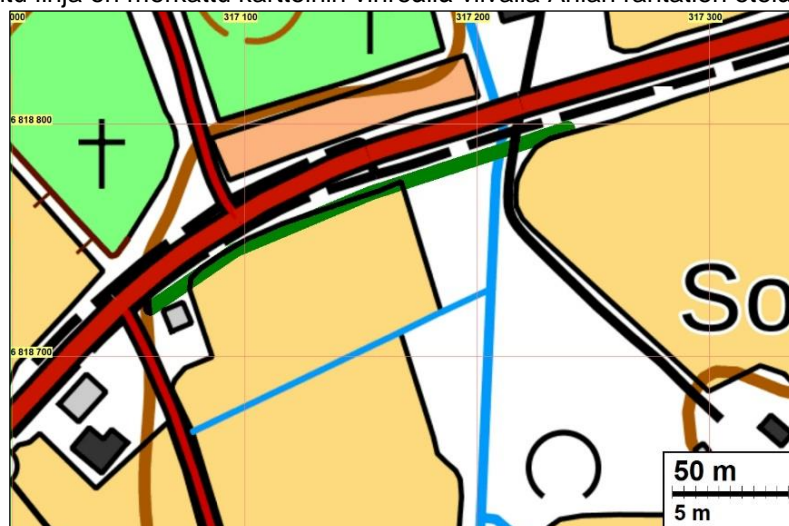


Koekuoppa 7. Noin 27 cm paksun muokauskerroksen jälkeen maalaji muuttuu saveksi.

Tarkkuusinventointi kirkon eteläpuolella



Inventoitu linja on merkattu karttoihin vihreällä viivalla Anian rantatien eteläpuolelle.



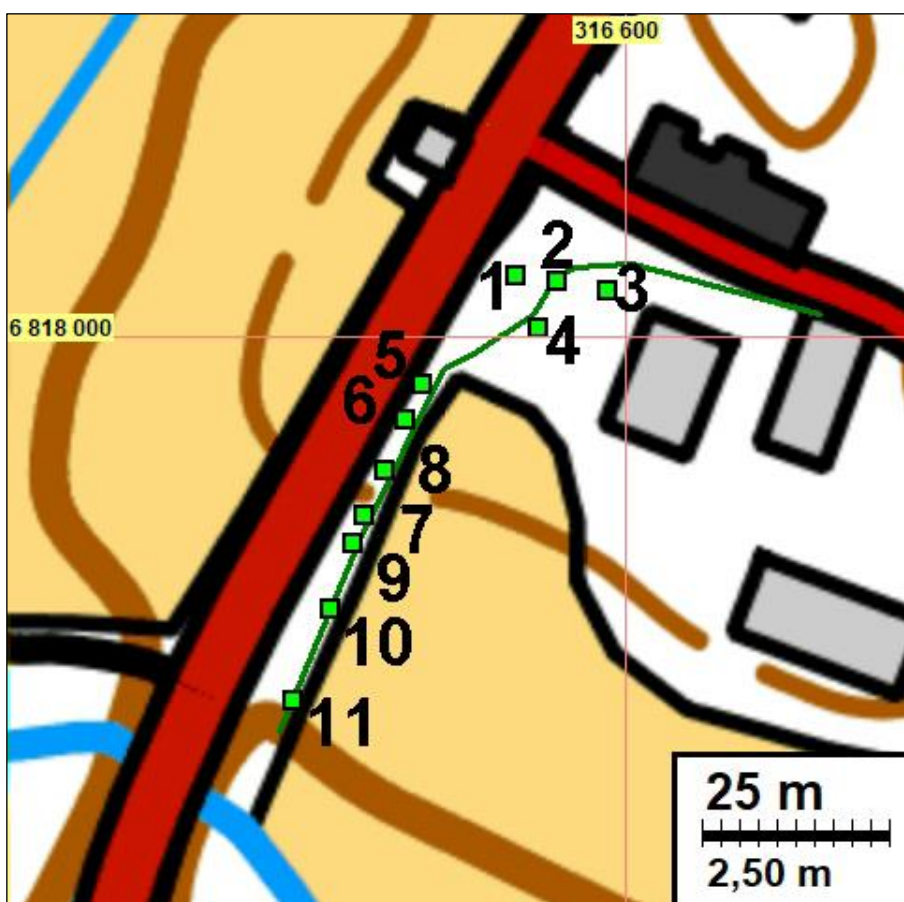
Eltel Networks Oy:n maastosuunnittelija Sanna Pitkäseltä maastossa saadun tiedon mukaan Pirkkalan kirkon eteläpuolelle suunnitella oleva maakaapeli ei toteudu Sotapalssille suuntaavan haaran osalta. Tästä syystä tarkkuusinventoitavaa linjaa nyt tehtyjen tutkimusten yhteydessä jäi alle 200 metriä Anian rantatien eteläpuolella kutakuinkin itä-länsi suuntaisesti.

(kappaleen teksti Hannu Poutiainen) Inventoitu maakaapelilinja tarkastettiin kauttaaltaan. Linjan alue on pääosin peltoa, joka inventointiajankohtana oli nurmella ja heinällä. Nurmi oli lyhyttä ja heinä vastikään kaadettu. Siten linjalla oli mahdollista tehdä kattava metallinilmainsintä. Kaikki indikaatiot tarkastettiin. Lisäksi linjalle tehtiin lapionpistoja. Mitään arkeologisesti merkittäviä havaintoja ei linjalta tullut.

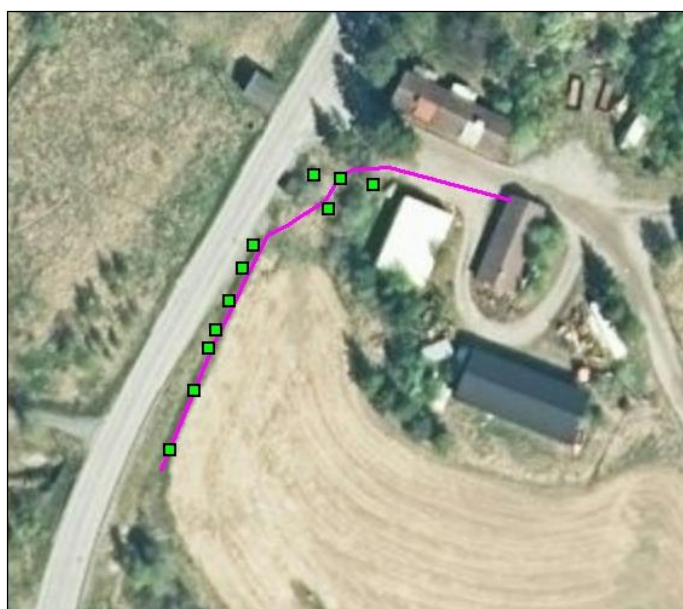


Tarkkuusinventoidun linjan keski- ja länsiosa kevyen liikenteen väylän vasemmalla (etelä) puolella. Länsilounaaseen.

Tursiannotko



Suunniteltu maakaapelilinja on merkattu vihreällä ja vaalean punaisella viivalla. Koekuopat on merkattu vihrein neliöin ja niitä lähinnä oleva numero on koekuopan numero



Laajan *Tursiannotkon* (mj-tunnus 604010015) muinaisjäännösalueen niille kohdille tehtiin 11 koekuoppaa, mihin Pirkanmaan maakuntamuseo oli lausunnossaan edellyttänyt koekaivauksia. Koekuopat 1-4 tehtiin Anian rantatien ja Kranaatinmäentien risteyksen kaakkoispuolelle – kuopat 1,2 ja 4 tehtiin omenapuita ja korkeaa aluskasvillisuutta (mm. vatukkoa ja nokkosta) kasvavalle joutomaalle ja koekuoppa 3 rakennuksen tasatun pihan luoteislaitaan. Koekuopat 5-11 tehtiin Anian rantatien itäpuolelle, ojan ja pellon väliselle pientareelle.



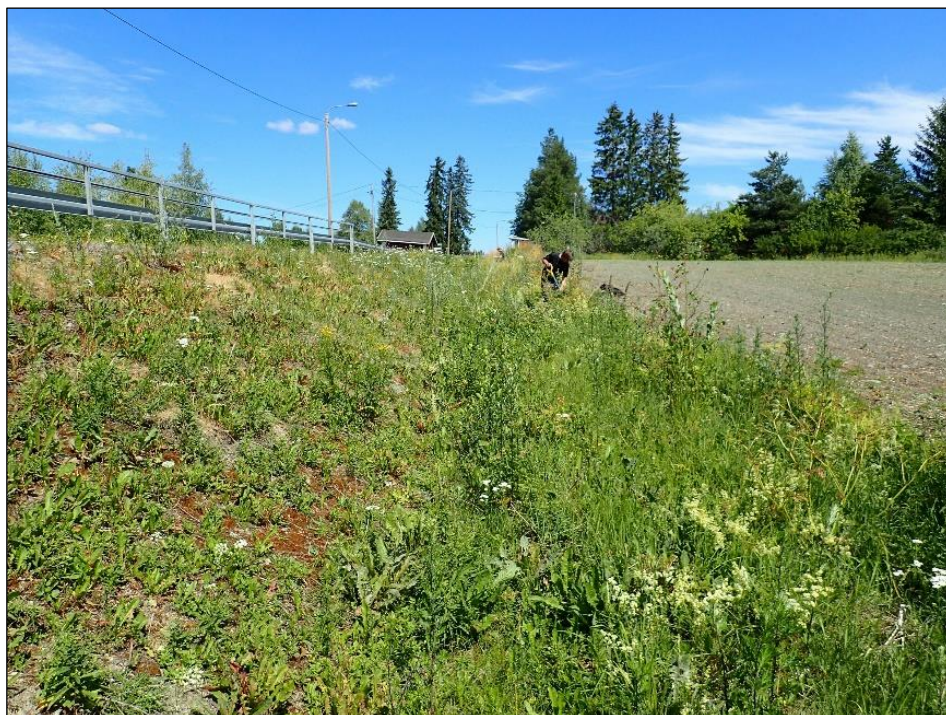
Koekaivetun kaapelireitin koillisosa. Koekuoppa 3 sijoittui roska-astian oikealle puolelle, puupaalun taakse. Kaapelireitti kulkee paalulta sen takavasemmalla näkyvään pensaaseen pieneen aukkoon. Lounaaseen.



Anian rantatien ja Kranaatinmäentien risteyksen kaakonpuoleista aluetta. Suunniteltu kaapelireitti kulkee paalujen kohdalla. Koekuopat 1, 2 ja 4 sijoittuvat kuvassa näkyvän korkean kasvillisuuden alueelle. Koilliseen.



Kuvassa vasemmalta Juuso Koskinen, Hannu Poutiainen ja Timo Sepänmaa. Koekaivetun kaapelireitin keskiosaa. Vasemmassa laidassa näkyvä puupaalu ei ole kaapelireitillä – suunniteltu reitti kulkee ojan ja pellon välisessä penkassa, noin puoli metriä RTK GPS -laitteesta vasemmalla. Pohjoiseen



Timo Sepänmaa kaivaa koekuoppaa 11 koekaivetun kaapelireitin eteläosassa. Kaapelireitti tulee sijoittumaan tällä kohdalla ojan ja pellon väliseen penkkaan. Pohjoiskoilliseen.

Ainoa selkeästi (myöhäis)rautakauteen ajoitettava löytö saatiin koekuopasta 2. Noin 55 cm syvyydestä tiiviin mullan ja saven sekaisesta kerroksesta löytyi puolikas keltainen lasihelmi, jossa on punavalkoista koristelua. Mahdollisesti rautakauteen-keskiaikaan ajoittuva löytö (savikiekon katkelma) tehtiin myös koekuopan 5 sekoituneesta pintakerroksesta.



Koekuoppien 1, 2, 4, 5, 6, 8 ja 11 sekoittuneen kerroksien alapuolelta todettiin mahdollinen kulttuurikerros. Näiden mahdollisiksi kulttuurikerroksiksi tulkittujen kerroksien maalajit olivat joko mullan ja saven sekaisia tai savea. Kerroksista ei tehty nykyaikaan viittaavia löytöjä. Palaneen saven ja palamattoman luun palat voivat olla yhtä lailla rautakautisia, keskiaikaisia tai historiallisen ajan jäänteitä. Näistä kerroksista saaduista luista osa oli värjäytynyt hyvin tummiksi, mikä on tyypillistä Tursiannotkon alueen rautakautisille-keskiaikaisille palamattomille luille. Paikalta saatujen havaintojen perusteella suunnitellulla maakaapelilinjalla on siis kiinteää muinaisjännöstä.



Koekuoppa 2, pohjoisleikkaus. Mahdollinen kulttuurikerros alkaa mitan nro 2 oikealla puolella olevan kiven tasalta ja jatkuu noin mitan nro 1 alalaidan tasalla. Kuopan oikeassa laidassa näkyy sähköpylväseen liittyvä maadoituskupari.

Luettelo Tursiannotkon alueelle tehdyistä koekuopista.

Koordinaatit ovat ETRS-TM35FIN koordinaatistossa, korkeus N2000 korkeusjärjestelmässä.

Kulttuurikerroksiksi tulkitut kerrokset on korostettu vihreällä.

koekuoppa nro	N	E	z	maalajihavainnot ja löydöt, cm maanpinnasta
1	6818008.1	316585.6	84.1	0-5 pintamulta. Löytöinä tiilen paloja ja heijastin. 5-40 löyhä mullan ja saven sekainen kerros. Löytöinä rautanaula, Kaksi tunnista-matonta pientä rautaesineen palaa, astialasia, fajanssia. 45-50 paljon rapautuneita kiviä, ympäröivä maa hiilen ja noen sekaista savea. Löytöinä kuparipellin pala. 50-70 savi, jossa harvakseltaan hiili- ja nokipilkkuja. Löytöinä palamatonta luuta, palaneen saven kappale, rautaniitti.
2	6818007.3	316590.9	84.0	0-45 sekoittunut kerros. Multaa ja savea. Löytöinä palamatonta luuta, tiilen paloja, muovia, astialasia. 45-60 multaa ja savea. Tiiviimpää maata kuin edellinen kerros. Löytöinä palamatonta luuta, palaneen saven pala, myöhäisrautakautisen lasihelmen puolikas 55 cm syvyydestä. 60-65 (80) savi. Kerroksen yläosassa muutamia hiilenhippuja.
3	6818006.0	316597.7	84.0	0-30 sekoittunut pihakerros. Multaa, savea, sepeliä. 30-45 sekoittunutta savea. Löytöinä muutamia tiilen paloja 45-50 (55) vaalea savi, jossa hieman hiilihippuja. Kaivettu maa seulottiin.
4	6818001.1	316588.4	83.8	0-35 sekoittunut kerros. Multaa ja savea. Löytöinä palaneen luun kappale, palamatonta luuta, tiiltä, astialasia, muovin riekaleita. 35-63 mullan sekaista savea – tiiviimpi kerros kuin edellinen. Kerroksen alaosa savea, ei selvää rajaa mullan sekaisen saven loppumiselle. Löytöinä hiilen hippuja, palaneen saven kappaleita, palamatonta luuta.
5	6817993.5	316572.9	83.4	0-12 löyhä peltomulta. 12-23 hieman edellistä tiiviimpi multasavi. Löytöinä savikiekon kappale. 23-45 tiivis, nokipilkullinen savi. Löytöinä palamatonta luuta, kuonaa sekä palanutta savea sekä pala kirkasta tasolasia 25 cm syvyydestä. 45-55 savi.
6	6817988.8	316570.8	83.1	0-8 pintamulta 8-24 sekoittunut multa. Löytöinä tiilen paloja sekä piin kappale. 24-34 edellistä tiiviimpi tumma savi, jossa nokea ja hiilen paloja. 34-37 vaalea savi
7	6817976.0	316565.4	82.5	0-15 savensekainen multa (peltomulta), seassa sepeliä. 15-35 vaalea savi.
8	6817982.0	316567.9	82.8	0-25 pellon muokkauskerros. 25-45 edellistä tiiviimpi tumma savi, jonka seassa nokea ja hiilen hippuja sekä pieniä palaneen saven muruja.
9	6817972,3	316563.8	82.3	0-20 savensekainen multa. Koekuopan kohdalla oli maanpinnalla näkyvissä kiviä. Kuoppaa avattaessa kivien todettiin muodostavan rakenteen, jota ei siis kaivettu tätä syvemmälle. Koekuopan koko oli noin 80 x 110 cm. Kivien päällä oli muutamia tiilen paloja sekä laastin pala. Rakenteen pohjoispuolelle oli näkyvissä betonirauta, joka oli kiinni koekuopan E-puolen maassa.
10	6817963.6	316560.8	81.5	0-20 peltomulta, kerroksen alaosasta löytyi muutamaa tiilen muru. 20-35 vaalea savi.
11	6817951.2	316555.6	80.6	0-18 peltomultaa, soraa. 18-27 löyhä mullan ja saven sekainen kerros. 27-57 tiivis vaalean saven ja ruskean saven sekainen kerros. Kerroksen alaosassa paljon pienehköjä (ø 10 cm) teräväsärmäisiä kiviä. Löytöinä palamattomia luita, palanutta savea, piin pala. 57-61 vaalea savi.



Koekuoppa 6. Mahdollinen kulttuurikerros mitan numeroiden 1 ja 2 alalaitojen välissä.



Koekuoppa 9. Kuoppa kaivettiin maanpinnalle näkyvien kivien kohdalla. Kivien päältä ja lomasta todettiin tiilen paloja, laastia sekä betonirautaa. Pohjoiseen.

Ehdotus jatkosta Tursiannotkon alueella

Suunniteltu kaapelilinjan reitti tulisi kaivaa arkeologisin menetelmin. Käytännössä tämä tällä kohtaa tarkoittaisi käsipelillä tehtävää taso- tai yksikkökaivausta. Koneellinen pintamaan poistoa paikalla voi harkita, koska kulttuurikerroksiksi tulkitut kerrokset alkavat 23-45 cm syvyydellä. Arkeologisesti kaivettavat kerrokset paikalla yltyvät jopa 70 cm syvyyteen ja mahdollisesti vielä tätä syvemmälle. Kaivettavan kaapeliojan leveys voisi olla 80 cm – kaapelia varten riittäisi kapeampikin kaivanto, mutta (arkeologis)kaivausteknisesti 80 cm kapeamman ojan kaivaminen on varsin hankalaa.

Arkeologisesti kaivettavan kaapeliojan osuuden pituus olisi noin 75 metriä, josta noin 25 metriä sijoittuisi kutakuinkin koillis-lounas suuntaisesti Anian rantatien ja Kranaatinmäentien väliselle

alueelle, koekuoppien 3 ja 5 välille. 50 metriä kaivettavaa linjaa sijoittuu Anian rantatien itäpuolelle, ojan ja pellon väliseen penkkaan/luiskaan, koekuoppien 5 ja 11 välille.

Tutkimusten loppuvaiheessa paikalla käyneiden Eltel Networks Oy:n edustajien kanssa keskustellessa jäin siihen käsitykseen, että maakaapeli olisi siirtynyt Anian rantatien puoleiseen luiskaan (pellon puoleiselta pientareelta) noin koekuoppien 6 ja 8 tienoilla. Tämän tiedon pohjalta arvioimme tuolloin, että arkeologisesti kaivettavaa osuutta linjalla olisi ollut alle 40 metriä.

Tulos

Raunilan kivistä asuinpaikan kohdalla tehdyssä koekaivauksessa ei havaittu merkkejä muinaisjäännöksestä.

Pirkkalan kirkon eteläpuoleisen pellon tarkkuusinventoinnissa ei havaittu merkkejä muinaisjäännöksestä.

Tursiannotkon alueella tehdyssä koekaivauksessa paikalle kaivettiin 11 koekuoppaa. Niistä seitsemästä todettiin mahdollinen kulttuurikerros. Kulttuurikerrokseksi tulkituista kerroksista oli joko mullan ja saveen sekaista maata tai savea, joiden seassa oli nokea ja hiilen hippuja. Löytöinä näistä kerroksista saatiin lähinnä palamatonta luuta sekä palanutta savea. Selkeästi rautakautteen ajoittuva löytö saatiin koekuopasta 2, josta löytyi lasihelmen puoliksi.

17.7.2018

Teemu Tiainen